



# VELA & VELA Medical

**MODELLER:** VELA Tango, VELA Salsa, VELA Latin & VELA Samba



VELA Tango



VELA Salsa



VELA Latin



VELA Samba

## INDHOLDSFORTEGNELSE

<b>1.0</b>	<b>TEKNISK SERVICE</b>	<b>3</b>
<b>1.1</b>	<b>REKLAMATIONSRET</b>	<b>3</b>
<b>2.0</b>	<b>RENGØRING</b>	<b>4</b>
2.0.1	Rengøring af stole: højdeindstilling med gasfjeder	4
2.0.2	Rengøring af stole: højdeindstilling med el	4
<b>3.0</b>	<b>VEDLIGEHOLDELSE</b>	<b>4</b>
<b>3.1</b>	<b>TJEKLISTE TIL TEST OG KONTROL</b>	<b>4</b>
<b>3.2</b>	<b>GENERELT</b>	<b>5</b>
<b>3.2.1</b>	<b>HJUL</b>	<b>5</b>
<b>3.2.2</b>	<b>SMØRING AF INDER- OG YDERRØR</b>	<b>5</b>
3.2.3	Ledninger	5
3.2.4	Bæreplade	5
3.2.5	Sæde og ryglæn	5
3.2.6	Armlæn	5
3.2.7	Tilbehør	5
<b>3.3</b>	<b>FEJLFINDING PÅ STOLE MED ELEKTRISK LIFT</b>	<b>5</b>
3.3.1	Opladning af stolens batteri	5
3.3.2	Elektriske funktioner virker ikke	6
3.3.3	Elektrisk lift kan køre op, men ikke ned	6
3.3.4	Elektrisk lift kan køre ned, men ikke op	6
<b>3.4</b>	<b>UDSKIFTNING AF KOMPONENTER</b>	<b>6</b>
3.4.1	Anbefalet værktøj	6
<b>3.5</b>	<b>JUSTERING AF KOMPONENTER</b>	<b>6</b>
3.5.1	Justering af bremsetryk på hjul	7
3.5.2	Intervalregulering	7
3.5.3	Justering af armlæn og andre funktioner	7
3.5.4	Justering af lamelpakker	7
<b>3.6</b>	<b>EMC DETALJER FOR STOLE MED ELEKTRISK LIFT</b>	<b>8</b>

## KÆRE KUNDE

Denne servicemanual er tilhørende samtlige modeller og varianter af; VELA Tango, VELA Salsa, VELA Latin og VELA Samba. Her vil du finde nyttige oplysninger og tekniske beskrivelser i forbindelse med service af stolene.

### 1.0 TEKNISK SERVICE

VELA/VELA Medical tilbyder egne servicetjenester til udvalgte destinationer. Derudover tilbyder vi teknisk support i vores åbningstid via kundeservice, hvor teknisk personale bistår med fejlsøgning, teknisk dokumentation og spørgsmål vedrørende reparation. Mange informationer kan også findes via vores hjemmesider: [www.vela.dk](http://www.vela.dk)/[www.vela-medical.dk](http://www.vela-medical.dk)

**Kontakt vores kundeservice på tlf. +45 96 34 76 00 eller [mail@vela.dk](mailto:mail@vela.dk)/[mail@vela-medical.dk](mailto:mail@vela-medical.dk)**

### 1.1 REKLAMATIONSRET

Vi giver reklamationsret efter gældende lovgivning i det land, hvor stolen er erhvervet. Reklamationsretten gælder kun ved anvendelse af originale reservedele og tilbehør, samt tilpasninger foretaget af fagpersoner, forudsat normal brug jævnfør brugermanualen. Disse er altid tilgængelige på [vela.dk](http://vela.dk)/[vela-medical.dk](http://vela-medical.dk).

Ved reklamation eller anden henvendelse om produktet skal stolens identifikationsnummer oplyses. Dette sekscifrede nummer kan findes under stolen, på et 6 x 2 cm sølvfarvet label:

<Model name>		CE
<Model ref no.>		
<Manufacturer>		<ME Equipment mass>
<Adress>		<Safe Working load>
<Webpage>		<Production date/order no.>
IdentNo.: <IdentNo.>		

## 2.0 RENGØRING

VELA-/VELA Medical-stole kan genanvendes og tåler grundig rengøring. Genanvendelse omfatter ikke blot korrekt bortskaffelse, men også genbrug af hele stolen til en anden borger. Vi anbefaler, at fagpersonale gennemgår stolen ud fra nedstående tjekliste (**afsnit 3.1**). Mange af punkterne i tjeklisten bliver uddybet under **afsnit 3.0**.

For vejledning i almindelig rengøring henviser vi til stolens brugermanual, som kan findes på [vela.dk/vela-medical.dk](http://vela.dk/vela-medical.dk).

### 2.0.1 RENGØRING AF STOLE: HØJDEINDSTILLING MED GASFJEDER

Stole med gasfjeder kan rengøres enten med en hårdt opvredet klud eller med kemisk desinfektion med godkendte desinfektionsmidler.

Vi anbefaler desuden almindelig vedligeholdelse efter rengøring. Dette inkluderer smøring af inder- og yderrør, se afsnit **3.2.2**.

### 2.0.2 RENGØRING AF STOLE: HØJDEINDSTILLING MED EL

Stole med elektrisk højdeindstilling kan rengøres enten med en hårdt opvredet klud eller med kemisk desinfektion med godkendte desinfektionsmidler.

## 3.0 VEDLIGEHOLDELSE

Et vedligeholdelseeftersyn af stolen har til formål at identificere eksempelvis defekte og slidte dele. Vi anbefaler et årligt eftersyn af stolen samt et eftersyn, hvis stolen evt. skifter bruger. De følgende afsnit er uddybninger af tjeklisten (**afsnit 3.1**).

## 3.1 TJEKLISTE TIL TEST OG KONTROL

### 1. Understel

- Tjek svejsninger
- Undersøg for brud
- Efterspænd skruer

### 2a. Løftesøjle gaspatron

- Tjek funktion
- Smøring af bevægelige dele
- Tjek for slidtage
- Efterspænd skruer

### 2b. Løftesøjle elektrisk

- Tjek ledninger for brud/skader
- Smøring af bevægelige dele
- Efterspænd skruer
- Lyt efter mislyde
- Ladefunktion

### 3. Hjul

- Tjek rullemodstand
- Undersøg evt. slør i lejere
- Efterspænd skruer
- Fjern snavs/hår ved hjul

### 4. Bremsefunktion

- Tjek bremsefunktion
- Tjek svejsninger
- Lyt efter mislyde
- Efterspænd skruer

### 5. Sædemekanisme/bæreplade

- Tjek alle funktioner
- Lyt efter mislyde
- Efterspænd skruer
- Smøring af bevægelige dele

### 6. Armlæn

- Tjek funktion
- Tjek svejsninger
- Undersøg for brud
- Efterspænd skruer
- Tjek overflade/polster

### 7. Polster/betræk

- Tjek polster på sæde
- Tjek polster på ryglæn
- Tjek polster på nakkestøtte
- Tjek polster på sidestøtter
- Tjek løse overtræk

### 8. Tilbehør

- Tjek funktion på kropsstøtter
- Tjek funktion på skubbeøjle
- Tjek funktion på nakkestøtte
- Tjek funktion på benstøtter
- Tjek funktion på sidestøtter

### 9. Elektrisk tilbehør

- Elektrisk bremse
- Kontakter
- Håndboks

### 10. Rengøring

- Polster
- Understel
- Armlæn
- Øvrig tilbehør

## 3.2 GENERELT

Placer stolen på et plant underlag. Kontroller at alle hjul er i berøring med underlaget. Er dette ikke tilfældet, er der enten et/flere forkert monterede hjul, defekte hjul eller et defekt stel, som skal udskiftes.

Alle komponenter der er svejset sammen skal undersøges visuelt for revner eller brud. Dele med åbenlyst slid bør udskiftes.

### 3.2.1 HJUL

Det anbefales at efterse hjulene med jævne mellemrum og rense for eventuelle trådrester o.l. Ydermere skal alle hjul kontrolleres for slør i både hjullejer og svirvellejer. Der må ikke være markbart slør i nogle af dem. I så fald skal hjulet skiftes. Det anbefales at udskifte alle hjul samtidig, så stolen ruller optimalt.

### 3.2.2 SMØRING AF INDER- OG YDERRØR

Det anbefales jævnligt af smøre inder- og yderrør på stole med gasfjeder for at sikre, at stolen ubesværet kan hæves og sænkes

- Hæv stolen til øverste position
  - Rengør inderrør/gasfjeder med affedtningsmiddel
  - Smør inderrør/gasfjeder på alle flader med smøremiddel (fx HHS2000) i et jævnt lag
  - Når stolen umiddelbart efter køres op og ned fordeles smøremidlet også i yderrøret
- Stole med elektrisk lift er smurt indefra fra fabrikken og bør ikke hverken aftørres eller smøres i løbet af stolens levetid.

### 3.2.3 LEDNINGER

Tjek alle ledninger og stik for brud og løse forbindelser. Hvis sådanne findes, skal de skadede eller defekte komponenter udskiftes. Der henvises til reservedelstegningen (forefindes på [vela.dk](http://vela.dk)) for den pågældende model for overblik over ledningsnet.

### 3.2.4 BÆREPLADE

Bærepladen er den mekanisme, der sidder under sædet, og giver stolen funktioner såsom sædevinkling. Stolens greb (håndtag) til indstillinger er også monteret herpå.

Inspicer bærepladen for overdrevent slør og mislyde. Mislyde er ikke farlige, men kan være indikator for andet, der kræver opmærksomhed. Bevægelige dele bør smøres, bortset fra

lamelpakker (se afsnit 3.4.5). Lamelpakker bør renses for fedt og støv, og forsigtigt smøres i den ene ende for at undgå mislyde. Det er vigtigt, at der kun smøres i den ene ende, da lamelpakken ellers kan miste funktion. Vær opmærksom på, at smøremidlet ikke løber ned i modsatte ende efterfølgende.

Løse skruer skal identificeres og efterspændes. Bemærk: Undgå at efterspænde møtrikker beskrevet i afsnit 3.5.4, medmindre der opleves udfordringer ved at sæde- eller rygvinkel glider, selvom udløsergreb ikke aktiveres.

### 3.2.5 SÆDE OG RYGLÆN

Sæde og ryglæn kontrolleres for slidte polsterdele. Er der hul i polster, anbefales det at skifte hele sæde eller ryglæn.

Kontroller at sædet sidder forsvarligt fast ved at vippe det, rokke fra side til side, frem og tilbage. Virker sædet løst er det vigtig at kontrollere og efterspænde de skruer, der holder sædet fast.

### 3.2.6 ARMLÆN

Kontroller armlænsrudens beskaffenhed og udskift, hvis der er revner.

Kontroller, at eventuelle svejsninger er intakte og at håndskruer er tilstrækkeligt spændte, så armlænet virker sikkert og stabilt.

### 3.2.7 TILBEHØR

Kontroller at tilbehøret er i ordentlig stand og forsvarligt monteret på stolen.

## 3.3 FEJLFINDING PÅ STOLE MED ELEKTRISK LIFT

Ledningsnet for VELA-/VELA Medical-stole med elektrisk lift kan ses på reservedelstegningen, som forefindes på [vela.dk](http://vela.dk).

### 3.3.1 OPLADNING AF STOLENS BATTERI

- Daglig opladning anbefales. Dette er for at forlænge batteriets levetid samt sikre tilstrækkelig strøm til hverdagens brug
- Hvis der ikke er lys i opladeren, når den sættes i en stikkontakt, så skal opladeren udskiftes.

**Bemærk:** Stolen må ikke benyttes under opladning.

### 3.3.2 ELEKTRISKE FUNKTIONER VIRKER IKKE

- Klikker relæet når man trykker på kontakt?

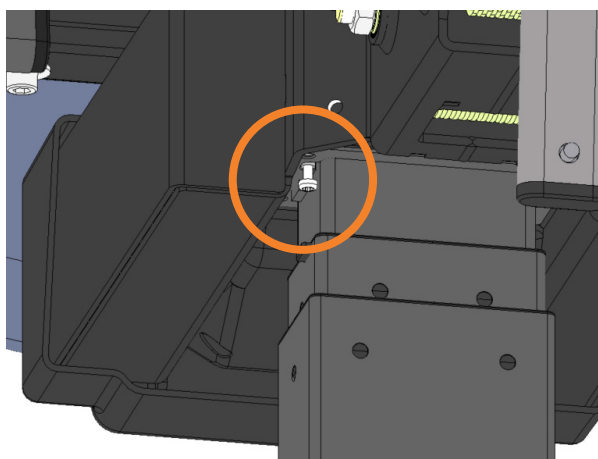
**Nej:** Tjek om sikringen er sprunget (gælder ikke VELA Tango 300E/310E). Placeringen af sikringen ses på den pågældende models reservedelstegning. Er sikringen sprunget, så udskift sikring og kontroller alle ledninger grundigt og alle stolens elektriske funktioner, fx op, ned og opladning. Hvis sikringen ikke er sprunget, så tjek at stolens batteri oplader korrekt (**se afsnit 3.3.1.**) Hvis batteriet oplader korrekt, så oplad det i længere tid, fx natten over. Hvis det ikke oplader korrekt, skal der kontrolleres, at alle ledninger er forbundet som anvist i reservedelstegningen. Hvis det stadig ikke oplader korrekt, kontakt din VELA-/VELA Medical-distributør.

**Er stolens batteri fuldt opladet og stadig ikke virker,** så udskift kontakt, spiralkabel, motorstyring eller komplet aktuator. Motorstyringen er en integreret del af aktuatoren eller kontakt din VELA-/VELA Medical-distributør.

**Ja:** Tjek at stolens batteri oplader korrekt (**se afsnit 3.3.1.**) Hvis batteriet oplader korrekt, så oplad det i længere tid, fx natten over. Hvis det ikke oplader korrekt, kontakt din VELA-/VELA Medical-distributør. Er batteriet fuldt opladet og stadig ikke virker, så udskift batteri, spiralkabel, motorstyring eller komplet aktuator eller kontakt din VELA-/VELA Medical-distributør.

### 3.3.3 ELEKTRISK LIFT KAN KØRE OP, MEN IKKE NED

Aktiver ende-switch for nedadgående lift funktion ved at trykke stilleskruen ned et par gange. Stilleskruen er en galvaniseret skrue med stjerne-kærv. Den er placeret helt inde ved søjlen, tæt på underside af bæreplade. Se billede:



(Gælder ikke for VELA Tango 300E/310E)

### 3.3.4 ELEKTRISK LIFT KAN KØRE NED, MEN IKKE OP

Tjek at stolens batteri oplader korrekt (**se afsnit 3.1.1.**) Kontroller spændingen over batterierne. Spænding skal være mindst 24V på et fuld opladet batteri. Hvis ikke, så udskift batteri.

Hvis dette ikke løser problemet, så udskift kontakt, spiralkabel, motorstyring eller komplet aktuator eller kontakt din VELA-/VELA Medical-distributør.

### 3.4 UDSKIFTNING AF KOMPONENTER

En stor del af almindelig service og vedligeholdelse kan kræve, at dele af stolen demonteres, både for at kunne inspicere den enkelte komponent, men også for at give adgang til andre komponenter samt at kunne skifte reservedele. Udførlige montagevejledninger med tekst og billeder forefindes på: [www.vela.dk](http://www.vela.dk), hvor de er delt op i modelspecifikke vejledninger, som både inkluderer standardkonfigurationer og tilbehør. Nogle vejledninger indeholder også videovejledning.

#### 3.4.1 ANBEFALET VÆRKTØJ

Der er kun behov for en begrænset mængde værktøj, for at kunne demontere en VELA-/VELA Medical-stol. Følgende anbefales, som minimum, altid at have i værktøjskassen:

- Umbrako-nøgler, str. 4, 5 og 6
- Lille, ligekærvet skruetrækker
- Skruetrækker med stjerne-kærv
- Skiftenøgle op til 24 mm
- Fiberhammer/gummihammer
- Smøremiddel, fx HSS2000

Flere skruer på VELA-/VELA Medical-stole er monteret med låselim fra fabrikken for at give optimal sikkerhed for brugen. Brug derfor kun originale skruer, når du udskifter komponenter, så der sikres låselim de tiltænkte steder.

### 3.5 JUSTERING AF KOMPONENTER

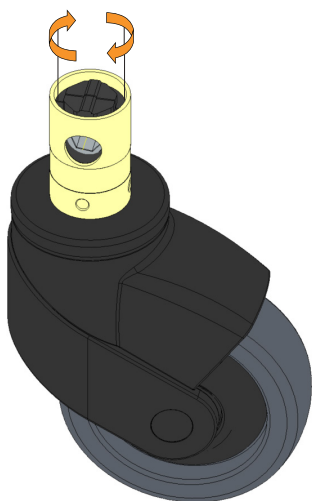
**HUSK:** når der udføres justering af VELA-/VELA Medical-produkter, at det er et medicinsk hjælpemiddel. Stolen er tilpasset den enkelte borger, så vær opmærksom på, hvordan fx armlæn er indstillet, før der skrues på dem. Det kan være en terapeut, der har besluttet, at netop denne indstilling passer bedst til borger. Derfor bør indstillinger altid bibeholdes som før et eftersyn.

### 3.5.1 JUSTERING AF BREMSETRYK PÅ HJUL

(Gælder ikke VELA Samba og VELA Latin)

Justering af bremsetrykket kan være nødvendigt på et slidt hjul, da hjulet bremser ved at klemme på hjulbanen.

- Demonter hjul (se montagevejledning på vela.dk).
- Spænd indvendig plastdel på hjulet en halv eller hel omgang med en skiftenøgle. Se billede nedenfor.
- Monter hjul igen.



### 3.5.2 INTERVALREGULERING

(Gælder ikke VELA Samba, VELA Latin og VELA Tango 300/310)

Som en del af tilpasningen kan VELA-/VELA Medical-stole indstilles i højden ud over gasfjeder og aktuator vandring. Det kan eksempelvis anvendes, hvis brugeren af stolen vokser, eller hvis stolen genbruges til en anden borger. Stolens sædehøjde kan derved komme enten længere op eller længere ned.

Se montagevejledninger for intervalregulering for den relevante model på vela.dk inklusiv illustration og fremgangsmåde.

### 3.5.3 JUSTERING AF ARMLÆN OG ANDRE FUNKTIONER

Flere af stolens justeringsmuligheder holdes med håndskruer, så brugeren kan indstille funktionen uden brug af værktøj.

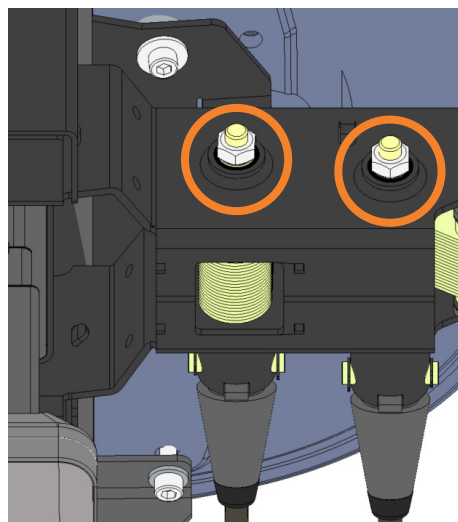
Skal brugeren ikke have mulighed for at indstille funktionen, kan håndskruen skiftes ud med skrue og møtrikker med almindelig metrisk gevind. Vær dog opmærksom på at anvende de rette størrelser og længder.

### 3.5.4 JUSTERING AF LAMELPAKKER

(gælder ikke VELA Samba, VELA Latin og VELA Tango 300/310)

Sæde- og rygvinkel justeres, som udgangspunkt, af lamelpakker, som består af en stak tynde plader, der holder vinklen ved hjælp af friktion. En fjeder trykker ind på pladerne og skaber friktionen. Denne fjeder kan strammes, såfremt der opleves udfordringer ved at sæde- eller rygvinkel glider, selvom udløsergreb ikke aktiveres.

Spænd møtrikken som vist på nedenstående figur for at stramme lamelpakken. Bemærk: spændes møtrikken for meget, kan funktionen ikke længere justeres ved at aktivere udløsergrebet. Løs da møtrikken lidt igen.



Møtrikken kan være gemt bag en prop, som fjernes med hånden eller forsigtigt med en flad skruetrækker.

### 3.6 EMC DETALJER FOR STOLE MED ELEKTRISK LIFT

Stole med elektrisk højdejustering er testet for at sikre overholdelse af gældende krav vedrørende elektromagnetisk stråling (EMC-krav). Detaljer er tilgængelige her.

CISPR 11:2019+A1:2010, klasse B op til 30MHz (ledende)

CISPR 11:2019+A1:2010, klasse B op til 1 GHz (strålende)

CISPR 32:2015, klasse B fra 1GHz op til 6GHz (strålende)

IEC 61000-3-3:2013 Spændingsændringer, spændingsfluktuationer og flimrer

#### Immunitet:

IEC 61000-4-2:2008: Immunitet over for elektrostatisk udladning:

kontaktafladning:  $\pm 8$  kV Luftafladning:  $\pm 2$ ,  $\pm 4$ ,  $\pm 8$ ,  $\pm 15$  kV

IEC 61000-4-3:2006+A1:2007+A2:20110: Immunitetstest for indstrålede radiofrekvensfelter: 80MHz til 2.7GHz prøvningsniveau 10V/m, 80% AM ved 1kHz.

Frekvenser fra 80 MHz til 5.8 GHz evalueret jævnt for nedenstående tabel:

Service	Bånd (MHz)	Afstand	Testniveau
TERA 400	380 – 390 MHz	0,3 m	27 V/m
GMRS 460	430 – 470 MHz	0,3 m	28 V/m
LTE bånd 13.17	704 – 787 MHz	0,3 m	9 V/m
GSM 800/900	800 – 960 MHz	0,3 m	28 V/m
GSM 1800:	1700 – 1990 MHz	0,3 m	28 V/m
Bluetooth:	2400 – 2570 MHz	0,3 m	28 V/m
WLAN:	5100 – 5800 MHz	0,3 m	9 V/m

IEC61000-4-4:2012: Immunitetstest for hurtige transienter/bygetransienter:

Power Port:  $\pm 1$  kV

Signal Port:  $\pm 2$  kV

IEC 61000-4-5:2006: overspændingsimmunitet

Power Port (Linje til Linje): 0.5 kV, 1 kV

Power Port (Linje til jord og neutral til jord): 0.5 kV, 1 kV, 2 kV

IEC 61000-4-6:2013: Immunitet over for ledningsbårne forstyrrelser induceret af radiofrekvente felter:

Rækkevidde: 150kHz til 80MHz, udenfor ISM bånd: 80% AM ved 1kHz, 3 VRMS

ISM bånd: 80% AM at 1kHz, 6 VRMS

IEC 61000-4-8:2009: immunitet over for magnetfelter med netfrekvenser: 30 A/m, 50/60Hz

IEC 61000-4-11:2004: Immunitetsprøvning med spændingsdyk, korte spændingsudfald og variationer i forsyningsspændingen:

#### Spændingsfald:

0 % UT (100 % fald i UT) for 0.5 cyklus ved 0°, 45°, 90°, 135°, 180°, 225°, 270° og 315°

0 % UT 1 cyklus, and 70% UT 25 cyklus (ved 50Hz) / 70% UT 30 cyklus (ved 60Hz)

#### Spændingsforstyrrelser:

0% UT 250 period for 50Hz 300 period for 60Hz